

**A budapesti bíbic keringő szakbíráói dolgozata**



**Készítette: Kovács László  
5900., Orosháza, Gizella u. 16.  
V-46 Orosháza**

A budapesti bíbic keringő fajtával 2001. tavaszán ismerkedtem meg, igaz először csak fajtaleíró könyvből. Ekkor határoztam el, hogy e csodálatos fajtát fogom tenyésztetni. Első példányaimat Cegléden vettem 2001. augusztus 8-án. Az idő múlásával – úgy gondolom – tenyésztő vált belőlem. A kitűzött céljaim még nem értem el, de talán jobb is. Egy mondás szerint az ember addig motivált igazán, amíg a céljait eléri. E rövid kitérő után térjünk rá a fajta ismertetésére, jelenlegi tenyésztési és bírálati problémákra, illetve a tenyésztők céljaira.

Az első, de nem biztos, hogy első számú kérdés a fajtával kapcsolatban a származása. Osztrák vagy magyar kitenyésztésű fajta? A nevét tekintve természetesen magyar. A fajta történetéről sajnos nagyon kevés írásos anyag maradt fent. Az osztrák tenyésztők a bécsi keringő bíbic rajzú változatát tekintik e fajtánk ősének. A magyar tenyésztők önálló magyar fajtaként néznek rá, mint ahogy én is. A fajta eredetét illetően a fennmaradt szakirodalmakban rendszeresen a bécsi keringő bíbic rajzú változatát jelölik meg. Erre vonatkozóan azonban semmilyen írásos bizonyíték nincs. Feltevésem, elképzelésem nekem is van a fajta létrejöttéről, mint minden tenyésztőnek.

- A két fajta közös őse feltehetően az Osztrák-Magyar Monarchia megalakulása előtt létezett (1800-as évek elején). Akkoriban Bécs és Budapest tenyésztői rendszeresen találkoztak. A példányok cseréje megoldott volt.
- A monarchia előtt Bécsben és Budapesten is tenyésztették a közös őst. A mai világban is megfigyelhetőek ún. tájfajták. Elképzelésem szerint a két „tenyésztési központ” (Bécs és Budapest) tenyésztői más tulajdonságok alapján szelektáltak. Akkoriban azonban gyakran keveredhetett a két tenyésztési vonal.
- Így jöhetett létre e két fajta, mely átfedéseket mutat a mai napig. Sokszor jelennek meg olyan példányok mindkét tenyésztői oldalon, melyek küllemre inkább a másik ország fajtájára hasonlítanak.
- Mai elnevezésének ideje, tehát pontosan mikortól beszélhetünk budapesti bíbic keringőről valószínűleg örök rejtély marad.

E hipotézisemet támasztja alá néhány fennmaradt szakanyag is.

- A Szárnyasaink címmel megjelent egykori szaklap 1891. évi januári (1./2.) számában, a 11. oldalon jelent meg a következő hirdetés: „... Potom áron! 0:1 Budapesti kék bíbicz 80 kor. Csomagolás 50 kor. Megrendeléseket elfogad a kiadó hivatal...” Budapesti előnévvel, egyértelműen itt van eladásra felkínálva e szép galambunk. Tehát jogos a budapesti bíbic keringő esetében néhány szakíró, pl. Bangó Ferenc hivatkozása a századforduló előtti időszakban történt kitenyésztésre vonatkozóan.
- Balassa György Okszerű galambtenyésztés című, 1901-ben megjelent könyvében fajtánkat a bécsi keringő rokonaként/változatoként említi, melytől csak rajzában tér el. Abban az időben a különbség csak a rajz volt. Mára a különbségek a nagyságban, fejformában, állásban, magasságban, elfogadott színváltozatokban és rajzban is szembetűnőek. Mindenesetre szembetűnő az is, hogy a rokona kifejezést előbb használja, mint a változatot!
- A Galamb című folyóirat 1911. november 1-i számában Peschky Ferenc A kék és fekete bibiczekekről című írása: „... a kék bibicz (pesti simli) volt a budapestiek kedvencz galambja az 1860-70-es években... „. Ebből következően a fajta ekkor már létezett, s már pestiként említi.
- Dr. Szűcs – Dr. Szécsényi 1965-ös kiadású Galambtenyésztés című könyvükben a bécsi keringőről is írtak. A színnél tesznek említést róla, hogy „újabbán vörös színváltozatban is előfordul”. A budapesti bíbic keringő vörös és sárga színváltozata ekkorra már gyakorlatilag eltűnt. Elgondolkodásra adhat okot, hogy a színváltozatok tekintetében miért járt előrébb a budapesti bíbic keringő! Talán előbb lett kitenyésztve?

E fajtátörténeti kitérő után térjünk rá a tenyésztés és a bírálat nehézségeire.

### **A tenyésztés során és a bírálatkor felmerülő problémák**

- **Fajtaleírásban:**

A küllem főbb jellemzői: Erőteljes testfelépítésű, közepes testnagyságú, alacsony állású röpgalamb. Törzse a széles mellől indulva fokozatosan elkeskenyedik, csaknem vízszintes tartású.

A gyakran jelentkező magasabb állás és meredekebb testtartás nem kívánatos, hiszen e tulajdonságok az ó-osztrák keringőre jellemzőek. Bírálatkor is kifejezetten kell rá figyelni. Az alábbi képen látható budapesti bíbic keringő testtartása megfelelő, ugyanakkor túl magas állású. Az ilyen egyed szükség esetén még továbbtenyészhető.



1. sz. kép: magas állás

- **Fajtaleírásban:**

Fej: Sima, gömbölyded, magas, meredek homlokkal, a fejbúb és a homlok között lekerekített éllel.

Egy kis érdekesség. Az alábbi két képen Szarka János tenyésztőtársam galambjai láthatóak, melyek fajtatiszta tenyésztés során jöttek létre.



2. sz. kép: konty

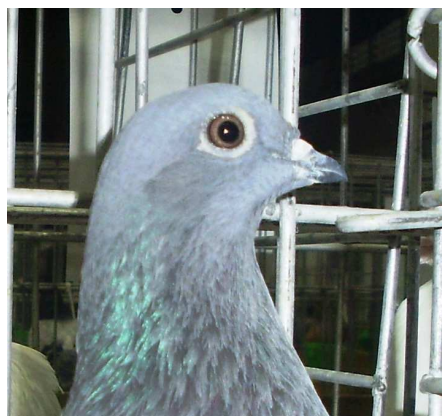


3. sz. kép: fésű

A fajtaleírás legsarkalatosabb pontja a fejforma. E tulajdonság sok mindent elárul a tenyésztés jelenlegi helyzetéről. A fejforma meghatározó különbség a két fajta között. Gyakori az ellaposodott homlok, amit pontlevonással kell büntetni.

Két típusos hiba.

1. A következő képen látható egyed húzott homlokkal rendelkezik.



4. sz. kép

2. Az alábbi képen látható fejforma sem kívánatos. A fejtető ívelt, a fejbúb és homlok egy vonalban fut végig, hiányzik a lekerekített él, valamint a homlok és csőr közötti törésvonal.



5. sz. kép

- **Fajtaleírásban:**

Szem, szemgyűrű: Nagyok, a feketék írisze barnásfekete, a kékeké kékesszürke. A szemgyűrűk vékonyak, finom szövetűek. A feketéké világosszürke, a kékeké kékesszürke.

Az íriszek színe néha világosabb. Kiállításokon egyre kevesebb hibás íriszű egyeddel lehet találkozni. Bízom benne, hogy ennek oka a tenyésztők folyamatos kapcsolattartása a Budapesti Galambfajták Klubján belül.

A lenti képen látható egyed a 2011-es Nemzeti Kisállat Kiállításon volt bemutatva. A világos írisz és szembőr hibaként szerepelt a bírálati lapján.



6. sz. kép

A szemgyűrűk a téli időszakban az idősebb egyedeknél – a kevesebb fénynek köszönhetően – veszítenek színük intenzitásából. Szintén az idősebb egyedekre jellemző (kb. 3 éves kortól) a szemgyűrű végleges kifakulása. Bírálóval az idősebb egyedeknél kíváncsian kell megjegyezni, fiatal egyedeknél pedig hibaként. A színvolumen-csökkenés nem egyenlő a világos szembőrrel! A nem elég intenzív színű szembőrt kíváncsian, míg a világosat hibaként kell kezelni a bírálóval.

- **Fajtaleírásban:**

Csőr: Közepes hosszúságú és vastagságú, erős töből induló, kékesfekete színű, kissé lefelé irányuló. Az orrdudorok kicsinyek, fehéren porozottak, a csőr vonalába simulnak.

Különösebb problémát nem jelent sem tenyésztéskor sem a bírálóval. A felső csőrková – idősebb egyedeknél – néha túlságosan túlnő az alsó csőrková.

- **Fajtaleírásban:**

Nyak: Középhosszú, vastag, függőleges tartású, a toroktáj jól kimetszett. A nyakon elforduló alaki hibák száma elenyésző.

- **Fajtaleírásban:**

Mell: Széles, jól izmolt, csak kissé emelt, mérsékelten előredomborodó. A magasan, nem vízszintesen álló egyedek melle túlságosan emelt, kevésbé széles. Az ilyen példányok továbbtenyésztése nem ajánlott.



7. sz. kép

- **Fajtaleírásban:**

Hát: A vállakban széles, fokozatosan keskenyedik, enyhén lejt. A hát lejtésére is igaz a mellnél tett megállapításom.

- **Fajtaleírásban:**

Szárnyak: Testhez szorosan simulók, a faroktollakon nyugvók, nem kereszteződnek. A szárnybúbok szabadon állók. A mechanikai sérüléseket – pl. törés – leszámítva nincs gond a szárnyakkal.

- **Fajtaleírásban:**

Farok: Középhosszú, keskenyre zárt, a hát irányát követi, a talajt nem érinti. A kormánytollak száma: 12. Időnként találkozni olyan példányokkal, melyek kormánytolla a talajt érinti. E példányok nem vízszintes testtartásúak, kormánytollaik is hosszabbak a kelleténél. Az előforduló beltenyésztés első számú „hozománya” a

kormánytollak számának változása. Előfordul 11 illetve 13 kormánytollú egyed, bár találkoztam már 10 kormánytollú példánnyal is.

- **Fajtaleírásban:**

Lábak: A csüdök rövidek, tollatlanok, az ujjakkal együtt élénkvörösek, a karmok sötét színűek.

A lábak tekintetében előforduló hiba – bár ez is ritka – a világos karmok. E példányok kivétel nélkül színhibásak is. Továbbtenyésztésre nem alkalmasak!

- **Fajtaleírásban:**

Tollazat: Feszés, szorosan a testhez simuló.

E tulajdonságnál csak az ápolás hiánya okozhat gondot. Azért írom, hogy okozhat, mert egy nagyon jó tollszerkezetű fajta, viszonylag kevés ápolást igényel.

- **Fajtaleírásban:**

Színváltozatok: Fekete, (mély bársonyos koromfekete színű), szalagos kék.

A rajz mellett a színnel van a legtöbb probléma. A feketék színe legtöbbször nem elég intenzív, matt színű. E hibát csak szigorú szelekcióval sikerülhet orvosolni.



8. sz. kép

Szarka János dévaványai tenyésztőtársam állományából



A szalagos kék színváltozatnál a szín mélysége, teltsége gyakran egy tenyészetben belül egyedenként is változó. A fiatal egyedek az első vedlésig általában deres színűek. A vedlés után nyerik el végső színüket. Az alábbi képen látható fiatal egyed még kissé deres színű.



9. sz. kép

Bár az alábbi egyed valamivel idősebb, és már vedlik a különbség így is látható.



10. sz. kép

Megfigyelésem szerint azok a fiatal egyedek, melyek fészekhagyás után nem deresekek, azok a későbbiekben biztosan nem lesznek színhibásak. Az előző képen látható egyed sem volt deres fészekhagyáskor. Színük mély palaszürke. A tenyésztés során igyekszem az ilyen színű fiatalok elérésére. E tulajdonságnak van egy másik előnye, melyet a rajznál említék meg.

Kitenyésztés alatt álló – már létező – szín és rajzváltozatai (állomány nagyság szerinti sorrendben): kékkovácsolt, vörös, sárga, kékfakó, olajbarna és olajbarna-kovácsolt. Utóbbi két szín- illetve rajzváltozatról sajnos nem rendelkezem képpel.



11. sz. kép: kovácsolt kék tojó saját állományomból.



12. sz. kép: vörös egyed Szarka János állományából – inkább ó-osztrák, mint budapesti



13. sz. kép: egy minőségileg jobb egyed Szarka János állományából



14. sz. kép: fiatal sárga Szarka János állományából



15. sz. kép: kékfakó Szarka János állományából

- **Fajtaleírásban:**

Rajz: A begyközéptől indulva a has, a hasoldalak, a combok és a lábszárak fehérek. A fehér és színes tollmezők éles határvonal (vágás) mentén találkoznak. A kékek evezőtollai sötétek, a szárnypajzson

kettős fekete szárnyzalag, a kormánytollak végén fekete farokpánt. A nyak tollazata fémes csillogású.

A másik nehézség, probléma a tenyésztés során. Sajnos kijelenthetjük, hogy a fajtaleírásban meghatározott rajzú budapesti bíbic keringő nem létezik!

A rajz hibái:

- a mellen a torok irányába eltolódott. A mai helyzet cm-ben kifejezve 1- 1.5 cm. Az alábbi képen fekete vonallal jelölve a kívánatos rajzhatár.



16. sz. kép: ideális rajzhatár

- a hát sokszor deres vagy fehér (feketéknél jellemzően fehér).



17. sz. kép

- a faroktámasztó tollak szintén deresek vagy fehérek (a feketéknél szintén gyakoribb a fehérség).



18. sz. kép: Kíváncsiaként említendő támasztótoll



19. sz. kép: Ez a támasztótoll közelít a standardban meghatározotthoz.

A színnél említettem a fiatalkori szín jelentőségét. A nem deres fiatalok első vedlés után 100%-ban színes háttal és támasztótollakkal rendelkeznek! Az ilyen példányok rajza általában a mellen is jobban közelít a standardban meghatározott vonalhoz, mint azoké, amelyek fiatalkorban deresek voltak!

Az alábbi két képen a 2011. évi Nemzeti Kisállat Kiállításon fajtagyőztes budapesti bíbic keringők láthatóak.



20. sz. kép: A fajtagyőztes hím



21. sz. kép: A fajtagyőztes tojó

Kívánalmak: Nem eléggé intenzív szín, túl kicsi test, enyhe rajzhibák, húzott homlok.

Hibák: Durva, nagy test, magas állás, vékony hegyes csőr, világos szemgyűrűk, fehér vagy takaratlan hát, durva szín- és rajzhibák.

Az értékmérő küllemi jegyek elbírálásának sorrendje: Fej, szem, szemgyűrű, alak, szín, rajz, csőr, állás.

Röpkövetelmény: 1 óra 30 perc hosszidő

Gyűrűméret: 7 mm.

**Orosháza, 2012. 02. 21.**